



ÇUKUROVA ÜNİVERSİTESİ

SOSYAL BİLİMLER ENSTİTÜSÜ

2023 Yılı Birim Faaliyet Raporu

Ocak 2024

Çukurova Üniversitesi
Sosyal Bilimler Enstitüsü

Balcalı /ADANA

<https://sosyalbilimler.cukurova.edu.tr/>

BİRİM YÖNETİCİSİ SUNUŞU



Çukurova Üniversitesi Sosyal Bilimler Enstitüsü'ne ait bu faaliyet raporu, Sosyal Bilimler Enstitüsü'nün öğretim elemanları, paydaşları ve mezunları açısından mevcut durumunu gözler önüne sermek ve gelecek için hedefler belirlemek amacıyla hazırlanmıştır. Raporda ilk olarak Enstitünün kuruluş misyonu yer almaktadır. Bunu izleyen bölümlerde Enstitümüzün son bir yıl içerisinde alt yapı ve finansal durum, kadro yapısı, eğitim ve öğretim, araştırma ve geliştirme, toplumsal ve uluslararası ilişkiler açısından göstermiş olduğu performans güçlü, zayıf yönler ile gelecekteki fırsat ve tehditler tespit edilmiştir. YÖK nezdinde 100/2000 doktora programları öncelikli alanlarına ilgi duyanlar doğrultusunda öğrenci alınmıştır. Rektörlüğümüzün aldığı kararla yüksek lisans ve doktora tezlerinden ya da tez ile ilgili alanlarda uluslararası yayın yapma zorunluluğu getirilmesinden sonra tezlerde iyileştirme gözlenmektedir. Ayrıca Enstitümüz güncel ve ihtiyaç duyulan konulara yönelik seminerler dizisini başlatmış ve sürdürmektedir. Enstitümüzün 40. yıl kuruluş yıldönümü (13-14 Ekim 2022) etkinliği gerçekleştirilmiştir. Enstitümüzde daha önce görev yapmış enstitü müdürleri ve çevre illerinde bulunan üniversitelerdeki enstitü müdürleri ile toplantı yapılmış ve karşılıklı görüş alışverişinde bulunulmuştur.

Sonuç olarak; güçlü yanları arttırmak, zaafı ortadan kaldırmak, muhtemel fırsatları en iyi şekilde değerlendirmek ve potansiyel tehditlerden kurtulmak için atılması gereken adımlar bir eylem planı şeklinde belirtilmiştir.

Saygılarımla,

Prof.Dr. Serap ÇABUK

Enstitü Müdürü

I- GENEL BİLGİLER

A- MİSYON VE VİZYON

Misyon:

Sosyal bilimler alanında bilimsel araştırma ve analitik düşünme yetenek ve becerisine sahip, sosyal, kültürel ve teknolojik değişimleri anlayıp yorumlayabilen ve karşılaşılan sorunlara çözüm üretebilecek nitelikte lisansüstü yapmış bilim insanı yetiştirerek hem bilimsel gelişmeye ve hem de iş hayatının çeşitli alanlarında yetenekli insan gücüne katkıda bulunmaktadır.

Vizyon:

Çukurova Üniversitesi Sosyal Bilimler Enstitüsü, Üniversitemizin temel değerleri ışığında, eğitim öğretim programlarında sürekli iyileştirme yaparak ulusal ve uluslar arası platformda önde gelen sosyal bilimler enstitüleri arasında yer almak, eleştirel düşünce gücü ve toplumsal duyarlılığı yüksek kişiler yetiştirmek ve üniversite-mezun dayanışmasının güçlendirdiği akademik ve idari çalışmalara ilişkin çaba ve hedeflerin desteklendiği ve iş dünyası ile işbirliğinin geliştirildiği bir ortam sağlamaktır.

B- YETKİ, GÖREV VE SORUMLULUKLAR

2547 sayılı Yasa ve Akademik Teşkilat Yönetmeliği hükümlerine göre Sosyal Bilimler Enstitüsü yönetiminden Enstitü Müdürü yetkili ve sorumlu olup, kendisine yardımcı olmak üzere iki müdür yardımcısı bulunmaktadır. Enstitü Müdürü 5018 sayılı Yasa gereğince Enstitü Harcama Yetkilisi olup, mali kaynakların amaca uygun olarak kullanımını sağlamaktadır.

Enstitü idari örgütünün başında Enstitü Sekreteri görev yapmakta olup, idari büroların tüm faaliyetleri takip etmek, denetlemek ve yürütmekle görevlidir. Enstitü Sekreteri, 5018 sayılı Yasa gereğince Enstitü Harcama Yetkilisinin direktifleri doğrultusunda hareket ederek Gerçekleştirme Görevlisi olarak mali kaynakların harcanması için hazırlık yapmak, lüzumlu belgeleri düzenlemek, Strateji Geliştirme Dairesi Başkanlığı Muhasebe Yetkilisine bildirilmesini sağlamakla yükümlüdür.

Enstitümüz, Çukurova Üniversitesi Lisansüstü Eğitim Öğretim Yönetmeliğinin gereklerini yerine getirerek Sosyal Bilimler alanında tezli ve tezsiz yüksek lisans, doktora ile sanatta yeterlik programlarından oluşan lisansüstü eğitim-öğretimin planlanması, uygulanması ve denetlenmesi konusunda tüm iş ve işlemlerin yürütülmesinden sorumludur.

C- İDAREYE İLİŞKİN BİLGİLER

1- Fiziksel Yapı

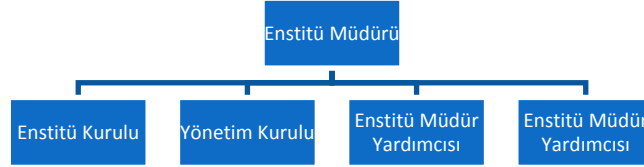
Kapalı alanlara ilişkin bilgiler aşağıdaki tabloda gösterilmiştir

HİZMET BİNASI ALANLARI	ADET	KAPALI ALAN MİKTARI (m ²)	KAPASİTE (Kişi)
EĞİTİM ALANLARI			
Sınıf			
Amfi			
Toplantı Salonu			
Konferans Salonu			
Bilgisayar Laboratuvarı			
...			
SOSYAL ALANLAR			
Öğrenci Yemekhanesi			
Personel Yemekhanesi			
Kütüphane			
Kantin			
Kafeterya			
Dolu Lojman			
Boş Lojman			
Misafirhane			
Sinema Salonu			
Dinlenme Tesisleri			
Öğrenci Kulüpleri			
Mezun Öğrenciler Derneği			
Okul Öncesi (Anaokul)			
İlköğretim Okulu (Hastanede yatan çocuklar için)			
...			
KAPALI SPOR ALANLARI			
Yüzme Havuzu			
Basketbol Sahası			
Voleybol Sahası			
Kondisyon Salonu			
Güreş Antrenman Salonu			
Spor Salonu			
Kürek Evi			
Jimnastik Salonu			
Masa Tenisi Salonu			
...			
İDARİ ALANLAR			
Akademik Personel Çalışma Ofisi	2		
İdari Personel Çalışma Ofisi	7		
Ambar	2		
Arşiv	1		
Atölyeler			
...			

2- Teşkilat Yapısı

a- Akademik Yapı

Akademik Teşkilat Şeması



b- İdari Yapı

İdari Teşkilat Şeması



3- Teknoloji ve Bilişim Altyapısı

Bilgi ve teknolojik kaynaklara ilişkin bilgiler aşağıdaki tabloda gösterilmiştir.

Hesap Kodu	I. Düzey Kodu	II. Düzey Kodu	III. Düzey Kodu	IV. Düzey Kodu	Taşınır Kod Listesi	ADET
255	02	01	01	01	Masaüstü Bilgisayarlar (Sanal Server kayıtları var ise 255.02.01.01.99 kodlu satıra	13
255	02	01	01	02	Dizüstü Bilgisayarlar	23
255	02	01	01	03	Tablet Bilgisayarlar	2
255	02	01	01	04	Cep Bilgisayarları	
255	02	01	01	99	Diğer Bilgisayarlar (Sanal Serverlar vs.)	
255	02	01	02		Bilgisayar Sunucu Kasaları ve Ekipmanları	1
255	02	01	02	01	Kule Sunucular	
255	02	01	02	02	Blade Sunucular	
255	02	01	02	03	Raf Sunucular	
255	02	01	02	04	Data Kasaları ile Sunucu ve Ağ Cihazı Kabinleri	
255	02	01	02	99	Diğer Bilgisayar Sunucu Kasaları ve Ekipmanları	
255	02	02	01		Yazıcılar ve Okuyucular	14
255	02	02	02		Tarayıcılar	1
255	02	02	04		Yedekleme Cihazları (Harici Yedekleme Üniteleri)	
255	02	03	01		Fotokopi Makineleri	1
255	02	04	01		Telefonlar	11
255	02	04	02		Faks Cihazları	1
255	02	04	03	01	Modemler (SDH ve Erişim Cihazları)	
255	02	04	03	02	Swichler (Anahtarlar)	2
255	02	04	03	03	Hublar	
255	02	04	03	04	Routerler (Yönlendirici Cihazlar)	
255	02	04	03	05	İletişim Ağ Cihazları	
255	02	04	03	06	Çok Fonksiyonlu Network Cihazları	
255	02	04	03	07	İletişim Çeviricileri	
255	02	04	03	08	Firewall Cihazları	
255	02	04	03	99	Diğer Network Cihazları	
255	02	05	01	01	Projektörler (Projeksiyon Cihazları)	4
255	02	05	01	02	Tepegözler (Slayt Cihazları)	
255	02	05	02	01	Müzik Çalarlar ve Kaydediciler ile Donanımları (Radyo, Kaset Çalar, Müzik Setleri vb.)	
255	02	05	02	02	Televizyonlar	
255	02	05	02	03	Videolar	
255	02	05	04	01	Kameralar	2
255	02	05	04	02	Fotoğraf Makineleri	
255	02	99	04	01	Daktilolar	
255	06	05			Kitap, Belge, El Yazmaları ve Nadir Eserler (Tarihi Değeri Olan)	
255	07	02	01		Kitaplar	
255	07	02	02	01	Dergiler	
255	07	02	02	02	Gazeteler	
255	07	02	03		Tezler ve Araştırma Çalışmaları	
...					...	

Birim hizmetlerinde kullanılan/sunulan yazılımlara ilişkin bilgiler aşağıdaki tabloda gösterilmiştir.

Yazılım	Açıklama	Yazılım Edinim Şekli			
		Bilgi İşlem DB	Satın Alma	Kiralama	Kamu Kurumu
Personel / Öğrenci İşleri / Maaş vs.	Otomasyon	X	X	X	X

4- İnsan Kaynakları

a- Akademik Personel

Akademik personelin istihdam şekline ilişkin bilgileri aşağıdaki tabloda gösterilmiştir.

İSTİHDAM ŞEKLİ	FİİLİ ÇALIŞAN PERSONEL SAYISI
Kadrolu Akademik Personel	16
Sözleşmeli Akademik Personel	
TOPLAM	16

Akademik personelin unvanlarına ilişkin bilgileri aşağıdaki tabloda gösterilmiştir.

UNVANI	FİİLİ ÇALIŞAN PERSONEL SAYISI
Profesör	
Doçent	
Doktor Öğretim Üyesi	
Öğretim Görevlisi (Okutman, Uzman vs. Dahil)	
Araştırma Görevlisi	16
TOPLAM	16

Yabancı uyruklu akademik personelin unvanlarına ilişkin bilgileri aşağıdaki tabloda gösterilmiştir.

UNVANI	GELDİĞİ ÜLKE ADI	FİİLİ ÇALIŞAN PERSONEL SAYISI
Profesör		
Doçent		
Doktor Öğretim Üyesi		
Öğretim Görevlisi (Okutman, Uzman vs. Dahil)		
Araştırma Görevlisi		
TOPLAM		

Görevlendirilen akademik personel sayılarına ilişkin bilgiler aşağıdaki tabloda gösterilmiştir.

UNVANI	ÇEŞİTLİ ÜNİVERSİTELERDEN BİRİMİMİZDE GÖREVLENDİRİLEN AKADEMİK PERSONEL SAYISI	BİRİMİMİZDEN ÇEŞİTLİ ÜNİVERSİTELERE GÖREVLENDİRİLEN AKADEMİK PERSONEL SAYISI
Profesör		
Doçent	1	
Doktor Öğretim Üyesi		
Öğretim Görevlisi (Okutman, Uzman vs. Dahil)		
Araştırma Görevlisi	4	1
TOPLAM	5	1

Akademik personelin hizmet yıllarına ilişkin bilgileri aşağıdaki tabloda gösterilmiştir.

HİZMET SÜRESİ	0-5 YIL	6-10 YIL	11-15 YIL	16-20 YIL	21-25 YIL	26-30 YIL	31 YIL VE ÜZERİ	*TOPLAM
KİŞİ SAYISI		13	3					16
YÜZDE (%)								100 (%)

*Toplam kişi sayısı, akademik personel sayısı toplamı ile eşit olmalıdır.

Akademik personelin yaş aralıklarına ilişkin bilgileri aşağıdaki tabloda gösterilmiştir.

YAŞ ARALIĞI	0-25 YAŞ	26-30 YAŞ	31-35 YAŞ	36-40 YAŞ	41-50 YAŞ	51 YAŞ VE ÜZERİ	*TOPLAM
KİŞİ SAYISI			12	4			16
YÜZDE (%)							100 (%)

*Toplam kişi sayısı, akademik personel sayısı toplamı ile eşit olmalıdır.

Sözleşmeli akademik personelin hizmet yıllarına ilişkin bilgileri aşağıdaki tabloda gösterilmiştir.

HİZMET SÜRESİ	0-5 YIL	6-10 YIL	11-15 YIL	16-20 YIL	21-25 YIL	26-30 YIL	31 YIL VE ÜZERİ	*TOPLAM
KİŞİ SAYISI								
YÜZDE (%)								100 (%)

*Toplam kişi sayısı, sözleşmeli akademik personel sayısı toplamı ile eşit olmalıdır.

Sözleşmeli personelin yaş aralıklarına ilişkin bilgileri aşağıdaki tabloda gösterilmiştir.

YAŞ ARALIĞI	0-25 YAŞ	26-30 YAŞ	31-35 YAŞ	36-40 YAŞ	41-50 YAŞ	51 YAŞ VE ÜZERİ	*TOPLAM
KİŞİ SAYISI							
YÜZDE (%)							100 (%)

*Toplam kişi sayısı, sözleşmeli akademik personel sayısı toplamı ile eşit olmalıdır.

b- İdari Personel

İdari personel sayılarına ilişkin bilgiler aşağıdaki tabloda gösterilmiştir.

İSTİHDAM ŞEKLİ	FİİLİ ÇALIŞAN PERSONEL SAYISI
Kadrolu İdari Personel	6
Sözleşmeli İdari Personel	
İşçi	
Geçici İşçi	
TOPLAM	6

İdari personelin hizmet sınıfına ilişkin bilgileri aşağıdaki tabloda gösterilmiştir.

HİZMET SINIFI	FİİLİ ÇALIŞAN PERSONEL SAYISI
Genel İdare Hizmetleri	6
Sağlık Hizmetleri Sınıfı	
Teknik Hizmetler Sınıfı	
Eğitim ve Öğretim Hizmetleri Sınıfı	
Avukatlık Hizmetleri Sınıfı	
Din Hizmetleri Sınıfı	
Yardımcı Hizmetler Sınıfı	
*TOPLAM	6

*Toplam personel sayısı, idari personel sayısı (Memur, VHKİ, Şef, Müdür vs.) toplamı ile eşit olmalıdır.

İdari personelin eğitim durumuna ilişkin bilgileri aşağıdaki tabloda gösterilmiştir.

EĞİTİM SEVİYESİ	FİİLİ ÇALIŞAN PERSONEL SAYISI	YÜZDE (%)
İlkokul		
Ortaokul		
Lise	1	
Ön lisans	2	
Lisans		
Yüksek Lisans	3	
Doktora		
*TOPLAM	6	100 (%)

*Toplam personel sayısı, idari personel sayısı (Memur, VHKİ, Şef, Müdür vs.) toplamı ile eşit olmalıdır.

İdari personelin hizmet yıllarına ilişkin bilgileri aşağıdaki tabloda gösterilmiştir.

HİZMET SÜRESİ	0-5 YIL	6-10 YIL	11-15 YIL	16-20 YIL	21-25 YIL	26-30 YIL	31 YIL VE ÜZERİ	*TOPLAM
KİŞİ SAYISI		2	1	1		1	1	6
YÜZDE (%)								100 (%)

*Toplam kişi sayısı, idari personel sayısı (Memur, VHKİ, Şef, Müdür vs.) toplamı ile eşit olmalıdır.

İdari personelin yaş aralıklarına ilişkin bilgileri aşağıdaki tabloda gösterilmiştir.

YAŞ ARALIĞI	0-25 YAŞ	26-30 YAŞ	31-35 YAŞ	36-40 YAŞ	41-50 YAŞ	51 YAŞ VE ÜZERİ	*TOPLAM
KİŞİ SAYISI			1	2	1	2	6
YÜZDE (%)							100 (%)

*Toplam kişi sayısı, idari personel sayısı (Memur, VHKİ, Şef, Müdür vs.) toplamı ile eşit olmalıdır.

Sözleşmeli idari personelin eğitim durumuna ilişkin bilgileri aşağıdaki tabloda gösterilmiştir.

EĞİTİM SEVİYESİ	FİİLİ ÇALIŞAN PERSONEL SAYISI	YÜZDE (%)
Ön lisans		
Lisans		
Yüksek Lisans		
Doktora		
*TOPLAM		100 (%)

*Toplam personel sayısı, sözleşmeli idari personel sayısı toplamı ile eşit olmalıdır.

Sözleşmeli idari personelin hizmet yıllarına ilişkin bilgileri aşağıdaki tabloda gösterilmiştir.

HİZMET SÜRESİ	0-5 YIL	6-10 YIL	11-15 YIL	16-20 YIL	21-25 YIL	26-30 YIL	31 YIL VE ÜZERİ	*TOPLAM
KİŞİ SAYISI								
YÜZDE (%)								100 (%)

*Toplam kişi sayısı, sözleşmeli idari personel sayısı toplamı ile eşit olmalıdır.

Sözleşmeli idari personelinin yaş aralıklarına ilişkin bilgileri aşağıdaki tabloda gösterilmiştir.

YAŞ ARALIĞI	0-25 YAŞ	26-30 YAŞ	31-35 YAŞ	36-40 YAŞ	41-50 YAŞ	51 YAŞ VE ÜZERİ	*TOPLAM
KİŞİ SAYISI							
YÜZDE (%)							100 (%)

*Toplam kişi sayısı, sözleşmeli idari personel sayısı toplamı ile eşit olmalıdır.

İşçilerin istihdam şekline ilişkin bilgileri aşağıdaki tabloda gösterilmiştir.

İSTİHDAM ŞEKLİ	FİİLİ ÇALIŞAN PERSONEL SAYISI
İşçiler (Sürekli)	
Geçici İşçiler (Vizeli)	
TOPLAM	

İşçilerin eğitim durumuna ilişkin bilgileri aşağıdaki tabloda gösterilmiştir.

EĞİTİM SEVİYESİ	FİİLİ ÇALIŞAN PERSONEL SAYISI	YÜZDE (%)
İlkokul		
Ortaokul		
Lise		
Ön lisans		
Lisans		
Yüksek Lisans		
Doktora		
*TOPLAM		100 (%)

*Toplam personel sayısı, işçi (sürekli) sayısı toplamı ile eşit olmalıdır.

İşçilerin hizmet yıllarına ilişkin bilgileri aşağıdaki tabloda gösterilmiştir.

HİZMET SÜRESİ	0-5 YIL	6-10 YIL	11-15 YIL	16-20 YIL	21-25 YIL	26-30 YIL	31 YIL VE ÜZERİ	*TOPLAM
KİŞİ SAYISI								
YÜZDE (%)								100 (%)

*Toplam kişi sayısı, işçi (sürekli) sayısı toplamı ile eşit olmalıdır.

İşçilerin yaş aralıklarına ilişkin bilgileri aşağıdaki tabloda gösterilmiştir.

YAŞ ARALIĞI	0-25 YAŞ	26-30 YAŞ	31-35 YAŞ	36-40 YAŞ	41-50 YAŞ	51 YAŞ VE ÜZERİ	*TOPLAM
KİŞİ SAYISI							
YÜZDE (%)							100 (%)

*Toplam kişi sayısı, işçi (sürekli) sayısı toplamı ile eşit olmalıdır.

Geçici işçilerin eğitim durumuna ilişkin bilgileri aşağıdaki tabloda gösterilmiştir.

EĞİTİM SEVİYESİ	FİİLİ ÇALIŞAN PERSONEL SAYISI	YÜZDE (%)
İlkokul		
Ortaokul		
Lise		
Ön lisans		
Lisans		
Yüksek Lisans		
Doktora		
*TOPLAM		100 (%)

*Toplam personel sayısı, geçici işçi sayısı toplamı ile eşit olmalıdır.

Geçici işçilerin hizmet yıllarına ilişkin bilgileri aşağıdaki tabloda gösterilmiştir.

HİZMET SÜRESİ	0-5 YIL	6-10 YIL	11-15 YIL	16-20 YIL	21-25 YIL	26-30 YIL	31 YIL VE ÜZERİ	*TOPLAM
KİŞİ SAYISI								
YÜZDE (%)								100 (%)

*Toplam kişi sayısı, geçici işçi sayısı toplamı ile eşit olmalıdır.

Geçici işçilerin yaş aralıklarına ilişkin bilgileri aşağıdaki tabloda gösterilmiştir.

YAŞ ARALIĞI	0-25 YAŞ	26-30 YAŞ	31-35 YAŞ	36-40 YAŞ	41-50 YAŞ	51 YAŞ VE ÜZERİ	*TOPLAM
KİŞİ SAYISI							
YÜZDE (%)							100 (%)

*Toplam kişi sayısı, geçici işçi sayısı toplamı ile eşit olmalıdır.

5- Sunulan Hizmetler

a- Eğitim-Öğretim Hizmetleri

Lisansüstü öğrenim gören öğrencilerin sayısal dağılımı aşağıda gösterilmiştir.
(2023-2024 Eğitim-öğretim dönemi)

ANABİLİM DALI ADI	TEZLİ YÜKSEK LİSANS	TEZSİZ YÜKSEK LİSANS	YÜKSEK LİSANS TOPLAMI	DOKTORA	GENEL TOPLAM
Alman Dili Eğitimi	30	0	30	14	44
İngiliz Dili Eğitimi	83	0	83	75	158
Fransız Dili Eğitimi	6	0	6	1	7
Arkeoloji	3	0	3	0	3
Bilgisayar ve Öğretim Teknolojileri Eğitimi	60	0	60	0	60
Eğitim Bilimleri	59	0	59	36	95
Eğitim programları ve Öğretimi	9	43	52	7	59
Rehberlik ve Psikolojik Danışmanlık	36	0	36	38	74
Ekonometri	39	0	39	11	50
Felsefe Grubu Eğitimi	53	0	53	0	53
Türkçe Eğitimi	8	0	8	0	8
Fen Bilgisi Eğitimi	42	0	42	9	51
Matematik Eğitimi	40	0	40	13	53
İç Mimarlık	11	0	11	0	11
İktisat	66	40	106	22	128
İletişim Çalışmaları	20	0	20	14	34
Radyo Televizyon ve Sinema	11	10	21	0	21
İslam Tarihi ve Sanatları	27	0	27	0	27
Felsefe ve Din Bilimleri	51	0	51	35	86
Temel İslam Bilimleri	90	0	90	55	145
Maliye	30	0	30	11	41
Müzik	5	0	5	0	5
Okul Öncesi Eğitimi	24	0	24	39	63
Sınıf Eğitimi	72	62	134	25	159
İlköğretim	16	0	16	0	16
Özel Hukuk	51	44	95	20	115
Resim İş eğitimi	8	0	8	9	17
Sahne Sanatları	1	0	1	0	1
Sanat ve Tasarım	8	0	8	24	32
Seramik	2	0	2	0	2
Tekstil ve Moda tasarımı	21	0	21	0	21
Türk Dili ve Edebiyatı	32	0	32	29	61
İşletme	97	62	159	33	192
Finans	0	19	19	10	29
İşletme ve Teknoloji Yönetimi	0	28	28	0	28
Muhasebe	5	27	32	18	50
Pazarlama	2	34	36	20	56
Yönetim ve Organizasyon	11	68	79	30	109
Uluslararası İlişkiler	32	17	49	0	49
GENEL TOPLAM	1161	454	1615	598	2213

Lisansüstü öğrenim gören yabancı uyruklu öğrencilerin sayısal dağılımı aşağıda gösterilmiştir.

(2023-2024 Eğitim-öğretim dönemi)

ANABİLİM DALI ADI	TEZLİ YÜKSEK LİSANS	TEZSİZ YÜKSEK LİSANS	YÜKSEK LİSANS TOPLAMI	DOKTORA	GENEL TOPLAM
Alman Dili Eğitimi	1	0	1	1	2
İngiliz Dili Eğitimi	1	0	1	7	8
Fransız Dili Eğitimi					
Arkeoloji					
Bilgisayar ve Öğretim Teknolojileri Eğitimi					
Eğitim Bilimleri					
Eğitim programları ve Öğretimi					
Rehberlik ve Psikolojik Danışmanlık					
Ekonometri	0	0	0	2	2
Felsefe Grubu Eğitimi					
Türkçe Eğitimi					
Fen Bilgisi Eğitimi					
Matematik Eğitimi					
İç Mimarlık					
İktisat	4	1	5	1	6
İletişim Çalışmaları					
Radio Televizyon ve Sinema					
İslam Tarihi ve Sanatları	5	0	5	0	5
Felsefe ve Din Bilimleri	1	0	1	0	1
Temel İslam Bilimleri	7	0	7	13	20
Maliye	2	0	2	0	2
Müzik					
Okul Öncesi Eğitimi	1	0	1	0	1
Sınıf Eğitimi					
İlköğretim					
Özel Hukuk	0	1	1	0	1
Resim İş eğitimi					
Sahne Sanatları					
Sanat ve Tasarım					
Seramik					
Tekstil ve Moda tasarımı	1	0	1	0	1
Türk Dili ve Edebiyatı	1	0	1	0	1
İşletme	5	0	5	4	9
Finans	0	0	0	1	1
İşletme ve Teknoloji Yönetimi					
Muhasebe	2	0	2	1	3
Pazarlama					
Yönetim ve Organizasyon	1	2	3	4	7
Uluslararası İlişkiler	5	0	5	0	5
GENEL TOPLAM	37	4	41	34	75

Mezun olan lisanüstü öğrenci sayılarına ilişkin bilgiler aşağıdaki tabloda gösterilmiştir.
(2022-2023 Eğitim-öğretim dönemi)

ANABİLİM DALI ADI	TEZLİ YÜKSEK LİSANS	TEZSİZ YÜKSEK LİSANS	YÜKSEK LİSANS TOPLAMI	DOKTORA	GENEL TOPLAM
Alman Dili Eğitimi	2	0	2	1	3
İngiliz Dili Eğitimi	6	0	6	8	14
Fransız Dili Eğitimi					
Arkeoloji					
Bilgisayar ve Öğretim Teknolojileri Eğitimi	4	0	4	0	4
Eğitim Bilimleri	4	0	4	6	10
Eğitim programları ve Öğretimi	0	60	60	0	60
Rehberlik ve Psikolojik Danışmanlık	10	0	10	3	13
Ekonometri	1	0	1	0	1
Felsefe Grubu Eğitimi	1	0	1	0	1
Türkçe Eğitimi	3	0	3	0	3
Fen Bilgisi Eğitimi	3	0	3	0	3
Matematik Eğitimi	10	0	10	0	10
İç Mimarlık	1	0	1	0	1
İktisat	0	33	33	4	37
İletişim Çalışmaları	1	0	1	0	1
Radyo Televizyon ve Sinema	0	2	2	0	2
İslam Tarihi ve Sanatları	3	0	3	0	3
Felsefe ve Din Bilimleri	3	0	3	4	7
Temel İslam Bilimleri	15	0	15	13	28
Maliye	2	0	2	0	2
Müzik	3	0	3	0	3
Okul Öncesi Eğitimi	6	0	6	3	9
Sınıf Eğitimi	11	56	67	4	71
İlköğretim					
Özel Hukuk	4	15	19	2	21
Resim İş eğitimi					
Sahne Sanatları					
Sanat ve Tasarım	0	0	0	5	5
Seramik					
Tekstil ve Moda tasarımı	1	0	1	0	1
Türk Dili ve Edebiyatı	2	0	2	3	5
İşletme	2	49	51	8	59
Finans	0	6	6	3	9
İşletme ve Teknoloji Yönetimi	0	23	23	0	23
Muhasebe	2	19	21	3	24
Pazarlama	0	33	33	1	34
Yönetim ve Organizasyon	0	92	92	3	95
Uluslararası İlişkiler	5	25	30	0	30
GENEL TOPLAM	105	413	518	74	592

Mezun olan lisanüstü yabancı uyruklu öğrenci sayılarına ilişkin bilgiler aşağıdaki tabloda gösterilmiştir.

(2022-2023 Eğitim-öğretim dönemi)

ANABİLİM DALI ADI	TEZLİ YÜKSEK LİSANS	TEZSİZ YÜKSEK LİSANS	YÜKSEK LİSANS TOPLAMI	DOKTORA	GENEL TOPLAM
Alman Dili Eğitimi	0	0	0	1	1
İngiliz Dili Eğitimi					
Fransız Dili Eğitimi					
Arkeoloji					
Bilgisayar ve Öğretim Teknolojileri Eğitimi					
Eğitim Bilimleri	0	0	0	1	1
Eğitim programları ve Öğretimi					
Rehberlik ve Psikolojik Danışmanlık					
Ekonometri					
Felsefe Grubu Eğitimi					
Türkçe Eğitimi					
Fen Bilgisi Eğitimi					
Matematik Eğitimi					
İç Mimarlık					
İktisat	0	0	0	1	1
İletişim Çalışmaları					
Radio Televizyon ve Sinema					
İslam Tarihi ve Sanatları	1	0	1	0	1
Felsefe ve Din Bilimleri					
Temel İslam Bilimleri	1	0	1	9	10
Maliye					
Müzik	1	0	1	0	1
Okul Öncesi Eğitimi	1	0	1	0	1
Sınıf Eğitimi					
İlköğretim					
Özel Hukuk					
Resim İş eğitimi					
Sahne Sanatları					
Sanat ve Tasarım					
Seramik					
Tekstil ve Moda tasarımı					
Türk Dili ve Edebiyatı	1	0	1	1	2
İşletme					
Finans	0	0	0	1	1
İşletme ve Teknoloji Yönetimi					
Muhasebe					
Pazarlama					
Yönetim ve Organizasyon					
Uluslararası İlişkiler					
GENEL TOPLAM	5	0	5	14	19

6- Yönetim ve İç Kontrol Sistemi

Birimizde satın alma süreçleri doğrudan temin yoluyla yapılmakta olup ihtiyaç analizi yapılarak 6 aylık ya da 1 yıllık ihtiyaçlar listelenip bir tüketim planı çerçevesinde Enstitümüz Müdürünün Kontrol ve Süreç Takibi yapmak üzere görevlendirdiği Müdür Yardımcısı ve Gerçekleştirme Görevlisi (Enstitü Sekreteri) ile Fiyat Tespit Komisyonu ve Muayene Kabul Komisyonu tarafından gerçekleştirilmektedir. Birimimizde harcama öncesi bütçe planları tasarruf tedbirleri kapsamında değerlendirilip zaruri ihtiyaçlar belirlenerek Harcama Yetkilisi ve Gerçekleştirme Görevlisi kararı ile Mali İşler Birimi tarafından yürütülmekte ve Komisyonlarımızca kontrolleri yapılmaktadır.

II- AMAÇ ve HEDEFLER

A- TEMEL POLİTİKALAR VE ÖNCELİKLER

Birimimiz, Üniversitemizin 2019-2023 Dönemi Stratejik Planına göre hareket etmektedir. Bu doğrultuda; Enstitümüz bünyesinde yapılan akademik çalışmaların; hem Üniversitemiz Stratejik Planında yer alan öncelikli konularla, hem ülke ve dünya öncelikleri ile ve hem de, "Yükseköğretimde Akıllı Uzmanlaşma" yaklaşımı ile uyumlu olmasına dikkat edilmektedir. Ülkemizdeki akademisyen sayısı ve sosyal bilimler alanında toplanan ve yayımlanan veri miktarı ve kalitesi arttıkça, sosyal bilimler alanında yapılan çalışmaların nitelik ve nicelik olarak yükseltilmesi konusunda akademik ortamda ve kamuoyunda güçlü beklentiler vardır. Bunun için de lisansüstü öğretim görmüş akademisyenlere sorumluluklar düşeceği anlaşılmaktadır. Ancak, mevcut akademisyenlerin ders yükleri de göz önüne alınarak, etkinlik ve verimlilik ön plana alınmalıdır ki bu durum, kurumsal olarak yeni yönetim sistemlerinin planlanmasını gerekli kılmaktadır. Bu yönetim sistemi; öncelikli alanların tespit edilerek mevcut akademisyen ve araştırmacı kapasitesinin birleştirilmesi ve bir arada çalışma alışkanlıklarının sağlanmasını zorunluluk haline getirmektedir. Sosyal Bilimler Enstitüsü, Çukurova Üniversitesi ve diğer üniversitelerdeki araştırmacılar ve bu alanlarda çalışan öğrenciler arasında kapasite artırma konusunda belirleyeceği stratejiye uygun bir eylem planı ile çalışmaktadır. Bu strateji ve eylem planı hazırlanmasında en güvenilir kaynağı, seçilen alanlarda lisansüstü çalışma yaptıran ve kendi araştırmalarını sürdüren akademik kadromuz oluşturmaktadır. Bu strateji ve eylem planı; lisansüstü alanlarındaki fırsat ve riskleri dikkate alarak danışmanlar arasında işbirliği imkanlarını arttırmayı, lisansüstü öğrencilerinin alanlarına bakılmaksızın araştırma, bilim felsefesi ve bilim etiği konusunda da yetiştirilmesini, dönem ödevi, seminer hazırlama konularında yoğun olarak çalışmalarını ve araştırma ve yayın yapma becerilerinin yükseltilmesini, hem çalıştıkları alanda, hem de disiplinlerarası olarak özgün proje yazma becerilerinin arttırılmasını, proje süreçlerini izlemeyi öğrenmelerini ve tez önerilerini bu anlayışla hazırlamalarını, gelecek 5-10 yılda bilimin ve özellikle kendi alanlarının nasıl bir gelişim izleyeceği konularında da araştırma yapmalarını ve dönem ödevi yazmalarını, lisansüstü çalışmalarını kendilerine tanınan süre içinde bitirmeleri için zaman planlamasını yapmayı öğrenmelerini, ekip/takım çalışmaları yapma yetkinliklerinin arttırılmasını, konusunda uzman akademisyenlerden ya da profesyonellerden kariyer planlama sürecini öğrenmelerini; kariyer seçimlerinde akademi dışında kamu/ uluslararası kuruluşlar ya da özel kesimdeki kariyer fırsatlarının incelenmesini, yükseköğretim sisteminde kalite konusunun önemini, öğrencilerin çalıştıkları alanda kazanacakları yetkinliklerin yanında sosyal ve kültürel yetkinlik kazanmalarının da sağlanmasını kapsayacak şekilde çalışmalarına dikkat edilmektedir.

III- FAALİYETLERE İLİŞKİN BİLGİ ve DEĞERLENDİRMELER

A- MALİ BİLGİLER

1- Bütçe Uygulama Sonuçları

Bütçe giderleri uygulama sonuçlarına ilişkin bilgiler aşağıdaki tabloda gösterilmiştir.

KOD	BÜTÇE GİDERLERİ	**2023 BAŞLANGIÇ ÖDENEĞİ	EKLENEN ÖDENEK	DÜŞÜLEN ÖDENEK	TOPLAM ÖDENEK	*2023 YILI GERÇEKLEŞEN HARCAMA TOPLAMI	GERÇEKL EŞME ORANI (%) (*/**)	SAPMA VAR İSE NEDENİ
01	Personel Giderleri	26.917.000,00	0,00	13.500.000,00	13.417.000,0	12.622.219,9	%94,7	-
02	Sosyal Güvenlik Kurumlarına Devlet Primi Giderleri	812.000,00	0,00	0,00	812.000,00	781.037,2	%96,19	--
03	Mal Ve Hizmet Alım Giderleri	71.000,00	5000,00		76.000,00	50.847,52	%66,90	
05	Cari Transferler	-	-	-	-	-	-	-
06	Sermaye Giderleri	-	-	-	-	-	-	-
07	Sermaye Transferleri	-	-	-	-	-	-	-
	TOPLAM	27.800.000,0	5000	13.500.000,0	14.305.000,0	13.454.104,6	%94,0	-

2- Mali Denetim Sonuçları

Ek ders ücret ödemelerine ait gelir vergisi kesintileri genel olarak doğru olmakla birlikte, kontrol eksikliği olan ve eksik/fazla gelir vergisi kesintisi yapılan ödemelerin tespit edilmesi buna istinaden sehven hatalı kesintisi yapılan gelir vergisi 2022 yılı için belirlenen gelir vergisi dilimleri ve oranları dikkate alınarak tekrar hesaplanarak, fazla kesinti yapılan personellerden borçlandırılma yöntemi ile ilgili yasal mevzuat çerçevesinde hatalı işlemler düzeltilmiştir.

İzinli ve raporlu olduğu günlerde ve fiilen yapılmayan dersler için ek ders ücreti ödenmesi işlem sürecindeki kontrollerin gelişime açık olduğu önerisine istinaden Enstitümüz tarafından gerçekleştirilen ek ders ödemelerinde öğretim üyelerinin aylık beyanlarının KBS Ek ders Modülüne giriş esnasında personelimize pratik olacağı düşüncesiyle rastgele günlere işlenmesinin, toplam ek ders saatlerinde ve ödenen tutarda hata oluşturmamasına rağmen, farklı sorunlara sebep olabileceği ihtimali açıkça anlaşılmış olup 2023 yılı itibari ile ek ders girişleri aylık bildirim ve KBS Ek ders puantaj uyumu gözetilerek gerçekleştirilmiştir.

B- PERFORMANS BİLGİLERİ

1- Program, Alt Program, Faaliyet Bilgileri

Birimin, Üniversitemiz 2023 Yılı Performans Programında (<https://sgdb.cu.edu.tr/storage/Belgeler/PlanProgramveRaporlar/CU2023performansprogrami.pdf>) yer verilen program, alt program ve faaliyetlere yer verilecektir. Aşağıdaki tabloda yer alan sorumlu harcama birimi bölümü dikkate alınarak birimlerinin sorumluluğunda olan kısımlara yer verilecektir.

Faaliyetlerden sorumlu harcama birimi aşağıdaki tabloda gösterilmiştir.

FAALİYETLERDEN SORUMLU HARCAMA BİRİMLERİ			
İdare Adı	ÇUKUROVA ÜNİVERSİTESİ		
Yıl	2023 (Cumhurbaşkanı Teklifi)		
PROGRAM	ALT PROGRAM	FAALİYET	SORUMLU HARCAMA BİRİMİ
ARAŞTIRMA, GELİŞTİRME VE YENİLİK	YÜKSEKÖĞRETİMDE BİLİMSEL ARAŞTIRMA VE GELİŞTİRME	Yükseköğretim Kurumlarının Bilimsel Araştırma Projeleri	ÖZEL KALEM (REKTÖRLÜK)
TEDAVİ EDİCİ SAĞLIK	TEDAVİ HİZMETLERİ	Ağız ve Diş Sağlığı Hizmetleri	DIŞ HEKİMLİĞİ FAKÜLTESİ
TEDAVİ EDİCİ SAĞLIK YÜKSEKÖĞRETİM	TEDAVİ HİZMETLERİ ÖN LİSANS EĞİTİMİ, LİSANS EĞİTİMİ VE LİSANSÜSTÜ EĞİTİM	Üniversite Genel Hastane Hizmetleri Doktora ve Tıpta Uzmanlık Eğitimi	YAPI İŞLERİ VE TEKNİK DAİRE BAŞKANLIĞI, UYGULAMA VE ARAŞTIRMA HASTANESİ SAĞLIK BİLİMLERİ ENSTİTÜSÜ, BAĞIMLILIK VE ADLI BİLİMLER ENSTİTÜSÜ, FEN BİLİMLERİ ENSTİTÜSÜ, SOSYAL BİLİMLER ENSTİTÜSÜ
YÜKSEKÖĞRETİM YÖNETİM VE DESTEK PROGRAMI	YÜKSEKÖĞRETİMDE BİLİMSEL ARAŞTIRMA VE GELİŞTİRME	Yükseköğretim Kurumları Bilgi ve Kültürel Kaynaklar ile Sportif Altyapının Geliştirilmesi Hizmetleri	KÜTÜPHANE VE DOKÜMANTASYON DAİRE BAŞKANLIĞI
		Yükseköğretim Kurumları Birinci Öğretim	ÖZEL KALEM (GENEL SEKRETERLİK), İDARİ VE MALİ İŞLER DAİRE BAŞKANLIĞI, YAPI İŞLERİ VE TEKNİK DAİRE BAŞKANLIĞI, STRATEJİ GELİŞTİRME DAİRE BAŞKANLIĞI, TIP FAKÜLTESİ, DIŞ HEKİMLİĞİ FAKÜLTESİ, ECZACILIK FAKÜLTESİ, CEYHAN VETERİNER FAKÜLTESİ, SAĞLIK BİLİMLERİ FAKÜLTESİ, SAĞLIK HİZMETLERİ MESLEK YÜKSEKOKULU, FEN-EDEBİYAT FAKÜLTESİ, MİMARLIK FAKÜLTESİ, MÜHENDİSLİK FAKÜLTESİ, CEYHAN MÜHENDİSLİK FAKÜLTESİ, ZIRAAT FAKÜLTESİ, SU ÜRÜNLERİ FAKÜLTESİ, TEKNİK BİLİMLER MESLEK YÜKSEKOKULU, ADANA MESLEK YÜKSEKOKULU, CEYHAN MESLEK YÜKSEKOKULU, KOZAN MESLEK YÜKSEKOKULU, KARAIŞALI MESLEK YÜKSEKOKULU, YUMURTALIK MESLEK YÜKSEKOKULU, POZANTI MESLEK YÜKSEKOKULU, İMAMOĞLU MESLEK YÜKSEKOKULU, TUFANBEYLİ MESLEK YÜKSEKOKULU, ALADAĞ MESLEK YÜKSEKOKULU, EĞİTİM FAKÜLTESİ, HUKUK FAKÜLTESİ, KOZAN İŞLETME FAKÜLTESİ, İKTİSADİ VE İDARİ BİLİMLER FAKÜLTESİ, GÜZEL SANATLAR FAKÜLTESİ, İLETİŞİM FAKÜLTESİ, İLAHİYAT FAKÜLTESİ, DEVLET KONSERVATUVARI, TURİZM İŞLETMECİLİĞİ VE OTELCİLİK YÜKSEKOKULU, YABANCI DİLLER YÜKSEKOKULU, SPOR BİLİMLERİ FAKÜLTESİ
		Yükseköğretim Kurumları İkinci Öğretim	İDARİ VE MALİ İŞLER DAİRE BAŞKANLIĞI, STRATEJİ GELİŞTİRME DAİRE BAŞKANLIĞI, SAĞLIK BİLİMLERİ FAKÜLTESİ, SAĞLIK HİZMETLERİ MESLEK YÜKSEKOKULU, FEN BİLİMLERİ ENSTİTÜSÜ, FEN-EDEBİYAT FAKÜLTESİ, MÜHENDİSLİK FAKÜLTESİ, TEKNİK BİLİMLER MESLEK YÜKSEKOKULU, ADANA MESLEK YÜKSEKOKULU, CEYHAN MESLEK YÜKSEKOKULU, KOZAN MESLEK YÜKSEKOKULU, SOSYAL BİLİMLER ENSTİTÜSÜ, EĞİTİM FAKÜLTESİ, İKTİSADİ VE İDARİ BİLİMLER FAKÜLTESİ, İLAHİYAT FAKÜLTESİ
		Yükseköğretim Kurumları Tezsiz Yüksek Lisans	İDARİ VE MALİ İŞLER DAİRE BAŞKANLIĞI, STRATEJİ GELİŞTİRME DAİRE BAŞKANLIĞI, SAĞLIK BİLİMLERİ ENSTİTÜSÜ, FEN BİLİMLERİ ENSTİTÜSÜ, SOSYAL BİLİMLER ENSTİTÜSÜ
		Yükseköğretim Kurumları Uzaktan Eğitim	İDARİ VE MALİ İŞLER DAİRE BAŞKANLIĞI, STRATEJİ GELİŞTİRME DAİRE BAŞKANLIĞI, ADANA MESLEK YÜKSEKOKULU, SOSYAL BİLİMLER ENSTİTÜSÜ
		Yükseköğretimde Beslenme Hizmetleri	SAĞLIK, KÜLTÜR VE SPOR DAİRE BAŞKANLIĞI
		Yükseköğretimde Kültür ve Spor Hizmetleri	SAĞLIK, KÜLTÜR VE SPOR DAİRE BAŞKANLIĞI
		Yükseköğretimde Öğrenci Yaşamına İlişkin Diğer Hizmetler	SAĞLIK, KÜLTÜR VE SPOR DAİRE BAŞKANLIĞI
		Yükseköğretimde Sağlık Hizmetleri	SAĞLIK, KÜLTÜR VE SPOR DAİRE BAŞKANLIĞI
		Hukuki Danışmanlık ve Muhakemat Hizmetleri	HUKUK MÜŞAVİRLİĞİ
YÖNETİM VE DESTEK PROGRAMI	TEFTİŞ, DENETİM VE DANIŞMANLIK HİZMETLERİ ÜST YÖNETİM, İDARİ VE MALİ HİZMETLER	İç Denetim	ÖZEL KALEM (REKTÖRLÜK)
		Bilgi Teknolojilerine Yönelik Faaliyetler	BİLGİ İŞLEM DAİRE BAŞKANLIĞI
		Genel Destek Hizmetleri	ÖZEL KALEM (GENEL SEKRETERLİK), İDARİ VE MALİ İŞLER DAİRE BAŞKANLIĞI, STRATEJİ GELİŞTİRME DAİRE BAŞKANLIĞI
		İnsan Kaynakları Yönetimine İlişkin Faaliyetler	PERSONEL DAİRE BAŞKANLIĞI
		İnşaat ve Yapı İşlerinin Yürütülmesi	YAPI İŞLERİ VE TEKNİK DAİRE BAŞKANLIĞI
		Özel Kalem Hizmetleri	ÖZEL KALEM (REKTÖRLÜK)
		Strateji Geliştirme ve Mali Hizmetler	STRATEJİ GELİŞTİRME DAİRE BAŞKANLIĞI
		Taşınmaz Mal Gelirleriyle Yürütülecek Hizmetler	İDARİ VE MALİ İŞLER DAİRE BAŞKANLIĞI, YAPI İŞLERİ VE TEKNİK DAİRE BAŞKANLIĞI
		Yükseköğretimde Öğrencilere Yönelik İdari Hizmetler	SAĞLIK, KÜLTÜR VE SPOR DAİRE BAŞKANLIĞI, YAPI İŞLERİ VE TEKNİK DAİRE BAŞKANLIĞI, ÖĞRENCİ İŞLERİ DAİRE BAŞKANLIĞI

2- Performans Sonuçlarının Değerlendirilmesi

a- Alt Program Hedef Ve Göstergeleriyle İlgili Gerçekleşme Sonuçları Ve Değerlendirmeler

Performans Programı kapsamında yer verilen alt program hedefi ve göstergelerine ilişkin tablo aşağıda yer almaktadır.

ALT PROGRAM HEDEFİ	GÖSTERGE ADI	ÖLÇÜ BİRİMİ	SORUMLU BİRİM	2023 GERÇEKLEŞME SONUÇLARI
Yükseköğretim Kurumlarında İnovasyon Amaçlı Bilimsel Çalışmaların Arttırılması	Ar-Ge'ye Harcanan Bütçenin Toplam Bütçeye Oranı	Oran	Strateji Geliştirme Daire Başkanlığı	
	BAP Kapsamında Desteklenen Araştırma Projeleri Sayısı	Sayı	Bilimsel Araştırma Projeler Birimi	
	Öğretim Elemanı Başına Düşen Ar-Ge Proje Sayısı	Sayı	Strateji Geliştirme Daire Başkanlığı	
	Uluslararası Endekslerde Yer Alan Bilimsel Yayın Sayısı	Sayı	Akademik Birimler	
	Ulusal Ve Uluslararası Kuruluşlar Tarafından Desteklenen Ar-Ge Projesi Sayısı	Sayı	Strateji Geliştirme Daire Başkanlığı	
Toplumun Tüm Kesimlerine İhtiyaç Duyduğu Alanlarda Eğitimler Verilmesi, Kamu Kurum Ve Kuruluşları, Özel Sektör Ve Uluslararası Kuruluşlarla İşbirliğinin Gelişmesine Katkıda Bulunulması	Üniversitenin Çevrecilik Alanlarında Aldığı Ödül Sayısı	Sayı	Genel Sekreterlik	
	Tamamlanan Sosyal Sorumluluk Projeleri Sayısı	Sayı	Tüm Birimler Sağlık, Kültür Ve Spor Daire Başkanlığı	
	Mezunlara Yönelik Gerçekleştirilen Faaliyet Sayısı	Sayı	Akademik Birimler	
Tedavi Edici Sağlık Hizmetinin Erişilebilir Ve Etkili Olarak Sunulmasının Sağlanması	Ameliyat Sayısı	Sayı	Uygulama Ve Araştırma Hastanesi	
	Üniversite Hastaneleri Nitelikli Yatak Oranı	Oran	Uygulama Ve Araştırma Hastanesi	
	Yatan Hasta Sayısı	Sayı	Uygulama Ve Araştırma Hastanesi	
	Üniversite Hastaneleri Yatak Doluluk Oranı	Oran	Uygulama Ve Araştırma Hastanesi	
Alanında Yetkin, Araştırmacı, Bilgi Üreten Ve Aktaran Akademisyenler Yetiştirilmesi	SCI, SCI-Expanded, SSCI Ve AHCI Kapsamındaki Dergilerde Öğretim Elemanı Başına Düşen Yayın Sayısı	Sayı	Bilgi İşlem Daire Başkanlığı	
	Araştırma Bursundan Yararlanan Öğrenci Sayısı	Sayı	Strateji Geliştirme Daire Başkanlığı	
	YÖK Tarafından Öncelikli Alanlarında Sağlanan Burslardan Yararlanan Doktora Öğrenci Sayısı	Sayı	Akademik Birimler (Enstitüler) Öğrenci İşleri Daire Başkanlığı	5
	YÖK Tarafından Sağlanan Yurt Dışında Yabancı Dil Yeterliliklerinin Arttırılmasına Yönelik Burslardan Yararlanan Sayısı	Sayı	Öğrenci İşleri Daire Başkanlığı	
	Yükseköğretim Kurulu, Türkiye Bilimler Akademisi Ve TÜBİTAK Bilim, Teşvik Ve Sanat Ödülleri Sayısı	Sayı	Bilgi İşlem Daire Başkanlığı Akademik Birimler	
Doktora Eğitimini Tamamlayanların Sayısı	Doktora Eğitimini Tamamlayanların Sayısı	Sayı	Akademik Birimler (Enstitüler) Öğrenci İşleri Daire Başkanlığı	
	Eğitim Bilimleri Kontenjan Doluluk Oranı	Oran	Öğrenci İşleri Daire Başkanlığı	
	Eğitimin Program Süresinde Bitirilme Oranı	Oran	Öğrenci İşleri Daire Başkanlığı	
	Fen Bilimleri Kontenjan Doluluk Oranı	Oran	Öğrenci İşleri Daire Başkanlığı	
	Kütüphanede Bulunan Basılı Ve Elektronik Kaynak Sayısı	Sayı	Kütüphane Ve Dokümantasyon Daire Başkanlığı	
	Kütüphanede Bulunan Öğrenci Başına Düşen Basılı Ve Elektronik Kaynak Sayısı	Sayı	Kütüphane Ve Dokümantasyon Daire Başkanlığı	

Mesleki Yeterlilik Sahibi Ve Gelişime Açık Mezunlar Yetiştirilmesi	Kütüphaneden Yararlanan Kişi Sayısı	Sayı	Kütüphane Ve Dokümantasyon Daire Başkanlığı	
	Lisansüstü Öğrencilerin Toplam Öğrenciler İçindeki Payı	Oran	Öğrenci İşleri Daire Başkanlığı	
	Öğrenci Başına Düşen Eğitim Alanı	Metrekare	Yapı İşleri Ve Teknik Daire Başkanlığı	
	Öğrenci Başına Düşen Kapalı Alan	Metrekare	Yapı İşleri Ve Teknik Daire Başkanlığı	
	Öğrenci Değişim Programlarından Yararlanan Öğrencilerin Oranı	Oran	Öğrenci İşleri Daire Başkanlığı Dış İlişkiler Birimi	
	Öğretim Üyesi Başına Düşen Öğrenci Sayısı	Sayı	Personel Daire Başkanlığı Öğrenci İşleri Daire Başkanlığı	
	Sağlık Bilimleri Kontenjan Doluluk Oranı	Oran	Öğrenci İşleri Daire Başkanlığı	
	Sosyal Bilimler Kontenjan Doluluk Oranı	Oran	Öğrenci İşleri Daire Başkanlığı	
	Uluslararası Kuruluşlarla Ortak Uygulanan Eğitim Programı Sayısı	Sayı	Akademik Birimler	
	Yabancı Dilde Eğitim Veren Program Sayısı	Sayı	Akademik Birimler Öğrenci İşleri Daire Başkanlığı	
	Yabancı Uyruklu Akademisyen Sayısı	Sayı	Personel Daire Başkanlığı	
	Yabancı Uyruklu Öğrenci Sayısı	Sayı	Öğrenci İşleri Daire Başkanlığı	
	Yan Dal Ve Çift Ana Dal Programından Mezun Olanların Toplam Mezun Sayısına Oranı	Oran	Öğrenci İşleri Daire Başkanlığı	
Yükseköğretim Öğrencilerine Sunulan Beslenme Ve Barınma Hizmetlerinin Kalitesinin Artırılması; Öğrencilerin Kişisel Ve Sosyal Gelişimi Desteklenerek Yaşam Kalitesinin Yükseltilmesi	Barınma Hizmetlerinden Yararlanan Öğrenci Sayısı	Sayı		
	Beslenme Hizmetlerinden Yararlanan Öğrenci Sayısı	Sayı	Sağlık, Kültür Ve Spor Daire Başkanlığı	
	Öğrenci Başına Düşen Sosyal Donatı Alanı	Metrekare	Sağlık, Kültür Ve Spor Daire Başkanlığı	
	Öğrenci Kulüp Ve Topluluk Sayısı	Sayı	Sağlık, Kültür Ve Spor Daire Başkanlığı	
	Sosyal, Kültürel Ve Sportif Faaliyet Sayısı	Sayı	Sağlık, Kültür Ve Spor Daire Başkanlığı	
	Yükseköğretimde Öğrenci Başına Barınma Harcaması	TL		
	Yükseköğretimde Öğrenci Başına Beslenme Harcaması	TL	Sağlık, Kültür Ve Spor Daire Başkanlığı	
	Yükseköğretimde Öğrenci Yaşamından Memnuniyet Oranı	Oran	Sağlık, Kültür Ve Spor Daire Başkanlığı	
	Yükseköğretimde Öğrencilere Sunulan Sağlık Hizmetinden Yararlanan Öğrenci Sayısının Toplam Öğrenci Sayısına Oranı	Oran	Sağlık, Kültür Ve Spor Daire Başkanlığı	

3- Stratejik Plan Değerlendirme Tabloları

(Üniversitemiz 2019-2023 Dönemi Stratejik Planı kapsamında, ilgili birim bölümü dikkate alınarak 2023 yılı faaliyet döneminde mevcut olan performans göstergesine ait gerçekleştirme durumuna yer verilecektir.)

(Amaç, Hedef ve Performans Göstergeleri hakkında detaylı bilgi için 2019-2023 Dönemi Stratejik Planda-

<http://sgdb.cu.edu.tr/tr/Belgeler/PlanProgramveRaporlar/CU20192023SP.pdf> yer alan hedef kartlarına bakınız.)

STRATEJİK AMAÇ-HEDEF NO	PERFORMANS GÖSTERGESİ (2023 YILI DIKKATE ALINACAKTIR.)	2023 YILI GERÇEKLEŞME SONUCU	İLGİLİ BİRİMLER
1-1.	SCI/SCI-E/SSCI/AHCI Endeskelerine giren toplam yayın sayısı		Akademik Birimler-Bilgi İşlem Daire Başkanlığı
	SCI/SCI-E/SSCI/AHCI Endeskelerine giren her bir yayın için ilgili dergi etki faktörleri toplam sayısı		
	SCI/SCI-E/SSCI/AHCI Endeskelerine giren dergilerde yapılan toplam atıf sayısı		
	Bilimsel araştırma yöntemleri ve araştırma sonuçlarının yayına dönüştürülmesi konusunda eğitim alan öğretim elemanı sayısı		
1-2.	Ulusal dış kaynaklı (TÜBİTAK vb. kamu kurum ve kuruluşlar, sanayi işbirliği) proje sayısı		Akademik ve İdari Birimler
	Uluslararası (AB, NATO vb.) kaynaklı proje sayısı		
1-3.	SCI/SCI-E/SSCI/AHCI Endekslerine giren toplam doktora tez sayısı		Akademik Birimler
	SCI/SCI-E/SSCI/AHCI Endekslerine giren doktora tezinden üretilmiş toplam yayın sayısı		
	SCI/SCI-E/SSCI/AHCI Endekslerine giren toplam yüksek lisans tez sayısı		
	SCI/SCI-E/SSCI/AHCI Endekslerine giren yüksek lisans tezinden üretilmiş toplam yayın sayısı		
	SCI/SCI-E/SSCI/AHCI Endekslerine giren doktora tezlerinden üretilmiş etki değeri 0,80 ve üzeri olan dergilerdeki toplam yayın sayısı		
	SCI/SCI-E/SSCI/AHCI Endekslerine giren yüksek lisans tezlerinden üretilmiş etki değeri 0,80 ve üzeri olan dergilerdeki toplam yayın sayısı		
1-4.	Yeni kurulan mükemmeliyet merkezi sayısı		Akademik ve Genel Sekreterlik
1-5.	Alınan toplam patent sayısı		Akademik Birimler
	Faydalı model ve endüstriyel tasarım toplam sayısı		
2-1.	Ön lisans, lisans ve lisansüstü düzeylerde değerlendirilen eğitim programı sayısı		Akademik Birimler, Öğrenci İşleri Daire Başkanlığı, Bilgi İşlem Daire Başkanlığı
	İç ve dış paydaş toplantılarında belirtilen görüşlerin yansıtıldığı eğitim programı sayısı		
	Uluslararası eğilimlerin analiz edilmesi sonucu ihtiyaç duyulan yeniliklerin müfredata yansıtıldığı eğitim programı sayısı		
	Saha uygulamalarının daha etkin yapılması amacıyla değerlendirilen eğitim programı sayısı		
	Eğitim programlarının gözden geçirilerek EOBS bilgileri güncellenen program sayısı		
2-2.	Bağil değerlendirme sisteminiz, mezun kalitesini artırma yönünde revize edildi mi?	(Evet/Hayır)	Akademik Birimler, Sürekli Eğitim AUM, Uzaktan Eğitim AUM, Öğrenci İşleri Daire Başkanlığı, Bilgi İşlem Daire Başkanlığı,
	Değişim programları ile Üniversitemiz dışında eğitim alan öğrenci sayısı		
	Uzaktan eğitim yoluyla yaşam boyu öğrenme programlarından yararlanan öğrenci sayısı		
	Program hedef ve amacında belirtilen yabancı dil düzeyindeki öğrenci sayısı		
2-3.	Açılan eğitim becerilerini geliştirme programı sayısı		Eğitim Fakültesi ve Diğer Akademik Birimler
	Eğitim becerilerini geliştirme eğitimi alan öğretim elemanı sayısı		
2-4.	Tezli yüksek lisans ve doktora öğrenci sayısı	1829	Enstitüler ve Diğer Akademik Birimler, Öğrenci İşleri Daire Başkanlığı,
	Çok disiplinli /disiplinler arası açılan lisansüstü program sayısı	2	
	Yeni açılan tezli lisansüstü program sayısı		
	100 öncelikli alanda açılan doktora programı sayısı		

	100 öncelikli alanda burslandırılan doktora öğrenci sayısı	5	
2-5.	Yükseköğretim Kurumları Sınavı (YKS)'de yüzde 5'lik dilime giren öğrenci sayısı		Akademik Birimler, Öğrenci İşleri Daire Başkanlığı, Bilgi İşlem Daire Başkanlığı
	Akredite edilmiş program sayısı		
3-1.	Kamu-sanayi işbirliği faaliyetleri kapsamında ziyaret edilen firma ve kuruluş sayısı		Akademik Birimler, Genel Sekreterlik, Sağlık, Kültür ve Spor Daire Başkanlığı, Bilgi İşlem Daire Başkanlığı, Dış İlişkiler Birimi
	Yurtiçi ve yurtdışında katılan tanıtım faaliyet sayısı		
	Uluslararası ortak yürütülen program sayısı		
	Üniversiteyle ilgili bilimsel, sosyal, sanatsal sportif alanlarına ilişkin medyada yayınlanan içerik sayısı		
3-2.	Akademik birimler ve AUM'de açılan eğitim, sertifikasyon programı/ders sayısı		Akademik Birimler, Genel Sekreterlik (Süreklili Eğitim Araştırma ve Uygulama Merkezi), Personel Daire Başkanlığı
	Programlardan yararlanan Üniversitemiz toplam öğrenci ve personel sayısı		
	Programlardan yararlanan kurum dışı kişi sayısı		
3-3.	Üniversitede gerçekleştirilen ulusal ve uluslararası sportif, kültürel ve sanatsal faaliyet sayısı		Sağlık, Kültür ve Spor Daire Başkanlığı, Akademik ve İdari Birimler
	Spor, sanat ve kültürel faaliyetlere katılan kişi sayısı		
	Üniversitemizde yapılan sosyal sorumluluk proje sayısı		
	Uluslararası işbirliğiyle yapılan ve sosyal-beşeri konuları kapsayan proje sayısı		
3-4.	Düzenlenen mezunlar günü sayısı		Genel Sekreterlik, Akademik Birimler, Öğrenci İşleri Daire Başkanlığı, Bilgi İşlem Daire Başkanlığı
	Başarılı mezunlarımızın Üniversitemizde konuşmacı olarak katıldığı toplantı sayısı		
	Mezun takip sisteminde kayıtlı olan mezun öğrenci sayısı		
	Paydaş olarak görüşüne başvurulmuş mezun sayısı		
4-1.	Toplam patent başvuru sayısı		BAP, Akademik Birimler, Genel Sekreterlik, Bilgi İşlem Daire Başkanlığı
	Faydalı model/endüstriyel tasarım toplam başvuru sayısı		
	Düzenlenen patent günleri, patent sergisi ve verilen konferans sayısı		
4-2.	Lisans ve lisansüstü seviyesinde girişimcilik, teknoloji yönetimi ve inovasyon yönetimi ders sayısı		Akademik ve Genel Sekreterlik, Bilgi İşlem Daire Başkanlığı
	Teknoloji Transfer Ofisi, teknokent ve kuluçka merkezinde çalışan tam zamanlı kişi sayısı		
	Üniversite dışına ve içine yönelik düzenlenen girişimcilik, teknoloji yönetimi ve inovasyon yönetimi eğitimi/sertifika programı sayısı		
	Yenilikçi fikirlerin belirlenmesine yönelik olarak üniversitenin tüm öğrencilerini ve personelini kapsamına alan ödüllü, yenilikçi fikir ve iş modeli yarışma sayısı		
4-3.	Akademisyenlerin Teknokent'te ve kuluçka merkezinde, ortak veya sahip olduğu faal firma sayısı		Bilgi İşlem Daire Başkanlığı, Genel Sekreterlik
	Üniversite öğrencilerinin ya da mezun olanların teknokentlerde, kuluçka merkezlerinde, TEKMER'lerde ortak veya sahip olduğu faal firma sayısı		
	Akademisyenlerin teknokentlerde, kuluçka merkezlerinde, TEKMER'lerde ortak veya sahip olduğu firmalarda istihdam edilen kişi sayısı		
4-4.	Üniversite-sanayi işbirliğinde yapılan Ar-Ge ve yenilik projeleri sayısı		Akademik Birimler, Bilimsel Araştırma Projeleri Koordinasyon Birimi, Dış İlişkiler Birimi, Bilgi İşlem Daire Başkanlığı, Personel Daire Başkanlığı, Strateji Geliştirme Daire Başkanlığı, Hukuk Müşavirliği
	Üniversite-sanayi işbirliğinde yapılan Ar-Ge ve yenilik projelerinden alınan fon tutarı (TL)		
	Uluslararası işbirliği ile yapılan Ar-Ge ve yenilik proje sayısı		
	Uluslararası Ar-Ge ve yenilik işbirliklerinden elde edilen fon tutarı (TL)		
	İşbirliği protokolleri çerçevesinde Üniversitemiz dışında görevlendirilen öğretim elemanı/öğrenci sayısı		
5-1.	İdari personel iş doyumu artış oranı (%)		Genel Sekreterlik, Personel Daire Başkanlığı
	İdari personel kurumsal bağlılık artış oranı (%)		
	Temel yetkinliklere yönelik eğitim sayısı		
	İşle ilgili yetkinlik eğitimi sayısı		
	Yönetimsel yetkinlik eğitimi sayısı		
5-2.	Toplam eğitim alanı (m2)		Yapı İşleri ve Teknik Daire Başkanlığı, Akademik Birimler, Bilgi İşlem Daire Başkanlığı
	Yenilenen eğitim ve çalışma alanı (m2)		
	Teknolojik donanımı iyileştirilen eğitim alanı (m2)		
	Merkezi Kütüphane tarafından sunulan elektronik ve basılı yayın ile veri tabanı sayısı		Kütüphane ve Dokümantasyon Daire Başkanlığı

	Merkezi Kütüphaneden yararlanan kişi sayısı		
5-3.	Veri işleme ve depolama kapasitesi (TB)		Bilgi İşlem Daire Başkanlığı
	İnternete bağlanma hızı (MBPS)		
	Kampüs kablosuz erişim bağlantı nokta sayısı		
	Üniversite hizmetlerine yönelik otomasyonların entegrasyon oranı (%)		
5-4.	Dış kaynaklı proje sayısı		Bilimsel Araştırma Projeleri Koordinasyon Birimi, Strateji Geliştirme Daire Başkanlığı, Genel Sekreterlik
	Ulusal ve uluslararası danışmanlık ve araştırma fonlarından sağlanan kaynak tutarı (TL)		
	Bağış tutarı (TL)		

IV- KURUMSAL KABİLİYET ve KAPASİTENİN DEĞERLENDİRİLMESİ

A- ÜSTÜNLÜKLER

Enstitümüzün ulusal ve uluslararası düzeyde tanınan bir Araştırma Üniversitesi bünyesinde yer alması; üniversitemizde uluslararasılaşma strateji kapsamında çalışmalar yürütülüyor olması; Birimimiz ile ilgili mevzuata ve gereklerine titizlikle uyuluyor olması; farklı dallarda yüksek lisans ve doktora programlarının varlığı; uluslararası öğrenci ve mezun sayısının her yıl artış gösteriyor olması; öğrenci işlerinin titiz ve düzenli bir şekilde yürütülmesi; 100/2000 YÖK Doktora Bursu gibi yüksek lisans eğitimine verilen desteğin varlığı; üst yönetimin desteği; birimimiz personelleri arasında şeffaf ve paylaşımcı anlayışın mevcut oluşu; elektronik alt yapının güçlendirilmesine yönelik çalışmaların devamlılığı.

B- ZAYIFLIKLAR

Araştırmalara ve araştırmacılara sağlanan kısıtlı mali destek, idari kadroların yetersizliği; Enstitüye ait çalışma mekanının elverişsizliği; Merkezi sistem Klimaların etkin çalışmıyor oluşu ile düşen motivasyon; bilimsel yayınların yetersizliği; öğrencilere ve mezunlarla ilişkilerin faaliyetlerin yetersizliği; bazı anabilim/anasanat dallarında öğretim üyesi/öğrenci dağılımındaki dengesizlik; araştırma ve tez konusu önceliklerindeki belirsizlik.

C- DEĞERLENDİRME

Bütün bu zayıflıklara rağmen akademik ve idari kadromuzun üstün performans göstererek hedeflere ulaşma çabası takdir edilmelidir. Birimizde nitelikli hizmet ve çalışmaların yürütülebilmesi ve sürdürülmesi için idari personel ihtiyacının giderilmesi çok büyük önem taşımaktadır. Başvuru ve kayıtlarda meydana gelen aksaklıkların giderilmesi için elektronik alt yapının güçlendirilmesi gerekmektedir.

V- ÖNERİ VE TEDBİRLER

Sosyal Bilimler Enstitüsü olarak zayıf noktalarımızın farkında olarak ve bunların üzerine giderek ve güçlü yönlerimizi daha da vurgulayarak çalışma ve faaliyetlere devam edilecektir.

Öğretim üyeleri başına lisansüstü öğrenci sayısının üst sınırlara ulaşmaya başlaması nedeni ile öğretim üyelerinin mevcut lisansüstü öğrencilerini daha çok çalışarak zamanında tez bitirmeye teşvik etmelerini sağlanmalıdır.

Üniversitemizin öncelikli alanları kapsamında ve sanayiye yönelik lisansüstü çalışmaların ve bu alandaki tez sayısının artırılması teşvik edilmelidir.

Lisansüstü çalışmalarda ve ana bilim dallarında akreditasyon için ön çalışmalara başlanmalıdır.

Anabilim/Anasanat Dallarımızın çalışma yapmayı planladıkları yüksek lisans, doktora ve araştırma konu başlıkları konusunda gerekli destek ve teşvik sağlanmalıdır.

İşletme; Sanayi ve ticaret alanındaki işletme sorunlarına yönelik çalışmalar teşvik edilmeli; Tüketici davranışları ve tüketim kalıplarının değişimi ile ilgili çalışmak, Yoksulluk, yaşlılık, emeklilik sonrası, yaşam, göç alanında çalışmalara yer verilmelidir.

Mevcut programlarda anabilim/anasanat dalları arasında karşılıklı ders alınması teşvik edilmektedir.

Lisansüstü öğrencilerin sadece kendi konuları değil, farklı bilim dallarında orta ve uzun vadede meydana gelecek değişiklikler ve gelişmeler üzerine de çalışmalar yapmaları teşvik edilmelidir.

Disiplinlerarası Program sayısının artırılması yönünde çalışmalar yapılmalıdır.

Mevcut programlarda anabilim/anasanat dallarının ortak tez konuları üzerinde çalışmalarını destekleyerek ortak tez çalışma kültürü geliştirilmelidir.

Mezunlarla daha yakın ilişki içinde bulunulması için usul ve esaslar belirlenmelidir.

Yabancı uyruklu öğrencilerin Türkçe dil seviyelerinin Sosyal Bilimler Alanında çalışma yapmalarına uygun olacak şekilde geliştirilmesi amacıyla TÖMER nezdinde girişimde bulunulmalıdır.